

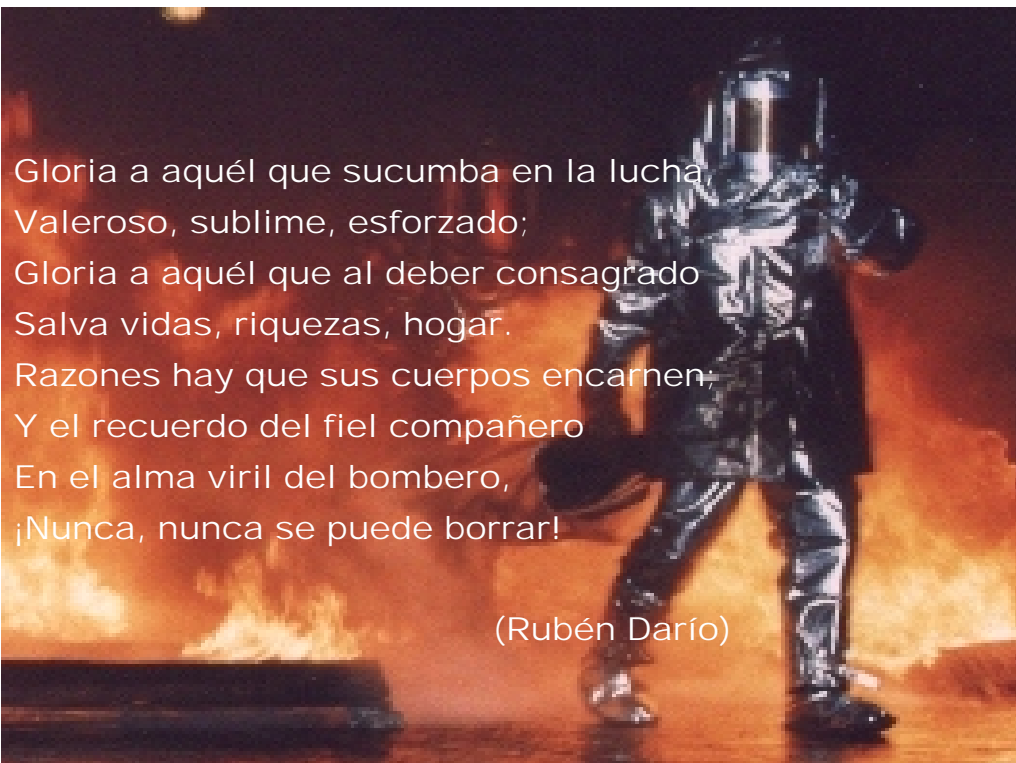


Servicio de Extinción de Incendios y Salvamento (S.E.I.S.)

Memoria, 2015



hpt



Gloria a aquél que sucumba en la lucha
Valeroso, sublime, esforzado;
Gloria a aquél que al deber consagrado
Salva vidas, riquezas, hogar.
Razones hay que sus cuerpos encarnen;
Y el recuerdo del fiel compañero
En el alma viril del bombero,
¡Nunca, nunca se puede borrar!

(Rubén Darío)

Servicio de Extinción de Incendios y Salvamento

Índice



Capítulo

- 1 ● Presupuesto
- 2 ● Personal en plantilla
- 3 ● Organigrama del Cuerpo
- 4 ● Grupos de edad del personal
- 5 ● Edad media del personal
- 6 ● Vehículos y materiales principales
- 7 ● Antigüedad y kilometraje de vehículos
- 8 ● Servicios realizados, por conceptos
- 9 ● Cuadros detalle de incendios, salvamentos y asistencias técnicas
- 10 ● Servicios por meses y medias diarias
- 11 ● Servicios por duración de los mismos
- 12 ● Servicios por tramos horarios
- 13 ● Servicios según el tipo de día y el día de la semana
- 14 ● Cuadros detalle por tipo de incendios
- 15 ● Incendios por meses
- 16 ● Material utilizado en servicios
- 17 ● Personal desplazado por servicio
- 18 ● Vehículos desplazados por servicio
- 19 ● Visitas colectivas de escolares
- 20 ● Visitas colectivas por colegios
- 21 ● Cursos de formación
- 22 ● Material de nueva adquisición
- 23 ● Informes emitidos
- 24 ● Otras actividades
- 25 ● Comparativa anual de servicios, 1996-2015

1.- PRESUPUESTO DEL S.E.I.S.

Gastos ⁽¹⁾	(1) No se incluyen gastos de personal
Instalaciones y utillaje	39.245,65 €
Material de publicaciones, suscripciones de prensa	1.500,00 €
Combustibles y carburantes	17.000,00 €
Aceites y filtros	1.000,00 €
Suministro de vestuario	191.141,46 €
Productos farmacéuticos	1.000,00 €
Productos de limpieza y aseo	2.000,00 €
Otros suministros espumantes	2.000,00 €
Publicidad y propaganda	2.500,00 €
Gastos diversos (material fotográfico, ferretería, etc.)	5.600,00 €
Fiesta patronal y cenas Nochebuena y Nochevieja	2.500,00 €
Gastos diversos, cinta de balizamiento	2.000,00 €
Gastos Bomberos Trubia	1.000,00 €
Total gastos	268.487,11 €



Edificio del Servicio de Extinción de Incendios

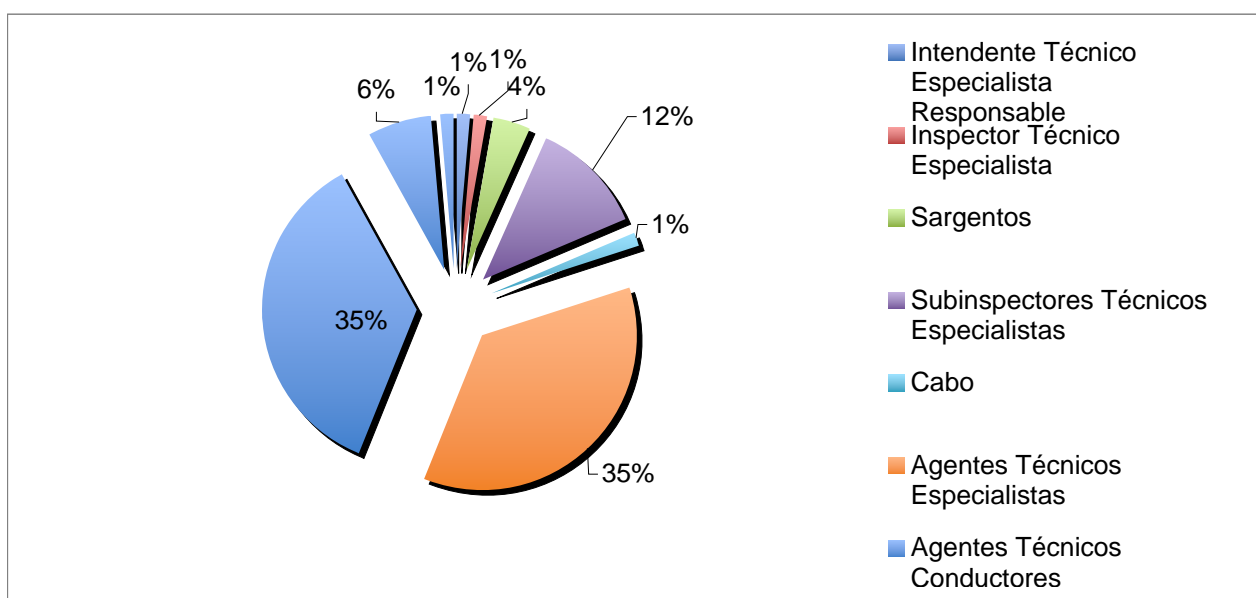
2.- PERSONAL FUNCIONARIO Y/O ADSCRITO A LA PLANTILLA (RPT)

Personal funcionario Extinción de Incendios	Total
Intendente Técnico Especialista Responsable	1
Inspector Técnico Especialista	1
Sargentos	3
Subinspectores Técnicos Especialistas	9
Cabo	1
Agentes Técnicos Especialistas	27
Agentes Técnicos Conductores Especialistas	27
Bomberos Conductores	5
Bombero-Conductor Interino	1
Total Plantilla Bomberos	75

Personal funcionario adscrito	Total
Oficial conductor	2
Total Personal funcionario adscrito	2

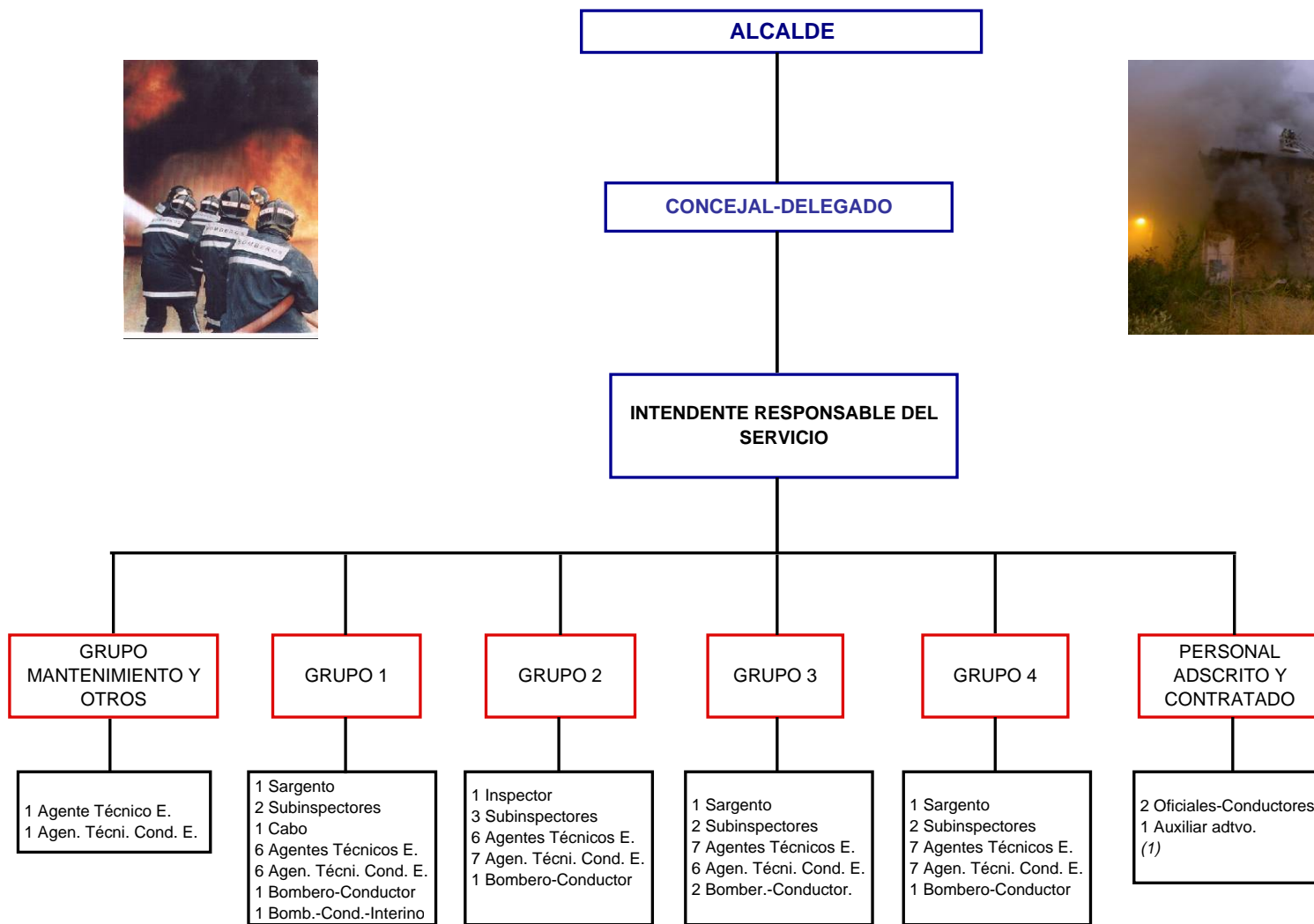
Personal contratado	Total
Auxiliar administrativo	1
Total personal contratado	1

Total Personal Bomberos	Total
	78



(1).- Los 5 operadores de radio que figuraban en 2014, durante el año 2015 pasaron a depender de la Policía Local, por lo cual no se recogen como personal de esta Sección de Bomberos

3.- ORGANIGRAMA DEL SERVICIO DE BOMBEROS

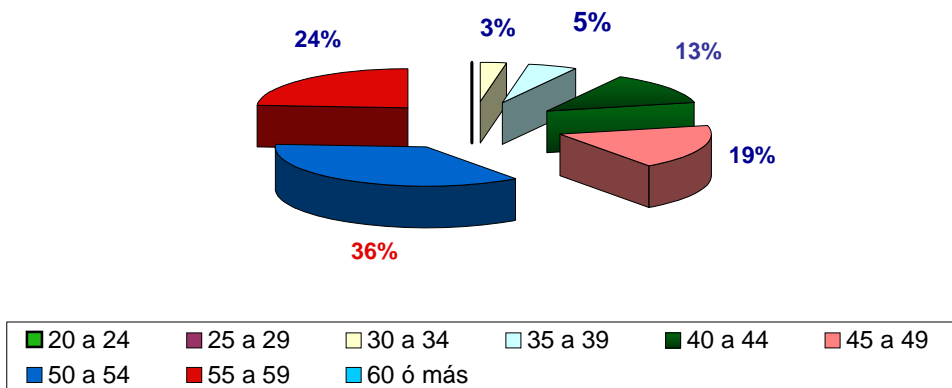


(1).- Los 5 operadores de radio que figuraban en 2014, durante el año 2015 pasaron a depender de la Policía Local, por lo cual no se recogen como personal de esta Sección de Bomberos

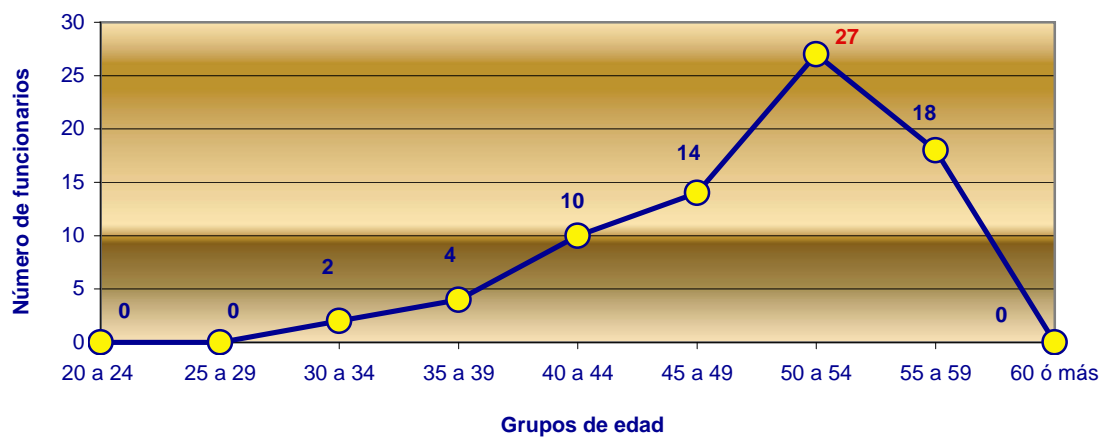
4.- GRUPOS DE EDAD DE LA PLANTILLA ⁽¹⁾

Grupos de edad	20 a 24	25 a 29	30 a 34	35 a 39	40 a 44	45 a 49	50 a 54	55 a 59	60 ó más	Total
Nº de funcionarios	0	0	2	4	10	14	27	18	0	75
Porcentaje	0%	0%	3%	5%	13%	19%	36%	24%	0%	

Porcentajes de personal por grupos de edad



Relación por grupos de edad del personal



(1) Excluido personal auxiliar: administrativo y oficiales-conductores



5.- MEDIA DE EDAD DE LA PLANTILLA⁽¹⁾ EN ACTIVO

Año nacim.	Núm. Funcionarios
1955	2
1956	3
1957	5
1958	3
1959	3
1960	2
1961	5
1962	9
1963	5
1964	5
1965	3
1966	5
1967	5
1968	1
1969	3
1971	2
1972	2
1973	1
1974	2
1975	3
1977	2
1979	1
1980	1
1982	1
1983	1
	75
Media edad	49,97

(1) Excluido personal auxiliar: administrativo y oficiales-conductores

6.- VEHÍCULOS Y OTROS EQUIPAMIENTOS

VEHÍCULOS

Vehículos	Total Parcial
Auto-escalas	2
Auto-bombas urbanas	4
Auto-bombas forestales	2
Brazo Articulado	1
Furgones (multisocorro, apuntalamiento, químicos, animales, mixto)	5
Multisocorro, camión	1
Nodrizas	2
Vehículos de mando	1
Vehículo ligero	1
Pala retroexcavadora	1
Todoterrenos	5
Lancha Zodiac	1
Remolques	7
Totales	33

EQUIPOS DE TRANSMISIONES

Concepto	Total
Antenas UHF con soporte	3
Equipo enlace UHF	3
Equipo repetidor VHF	1
Radio teléfonos móviles	23
Radio teléfonos portátiles	23
Unidades conmutación VHF a UHF	3

EQUIPOS DIVERSOS

Protección personal	
Botellas de aire	48
Chaquetones para intervención	75
Equipos autónomos de respiración, completos	49
Linternas de seguridad	65
Trajes de apicultor	11
Trajes de penetración	2
Trajes de protección química	19
Trajes para buceo	10
Trajes secos para buceo	2

De detección	
Cámara de imágenes térmicas de infrarrojos	2
Detectores de fotoionización	2
Detectores de partículas radioactivas	1
Explosímetros	4
Geófonos	1

De rescate	
Abrepuertas Lukas	3
Arneses de seguridad	18
Camillas de rescate	8
Chalecos de inmovilización	3
Chalecos salvavidas acuáticos	4
Desfibriladores automáticos	3
Equipos de excarcelación	6
Equipos de corte de plasma	1
Sistema de protección de airbag	3
Tablas para accidentes de tráfico	6
Tornos tráctel	2
Triángulos de rescate	7
Trípode de rescate	2

De manejo de materias peligrosas	
De almacenamiento	1
De obturación de fugas	3
De trasvase de líquidos	3

Informáticos y fotográficos para gestión de emergencias	
Ordenadores	12
Cámaras de fotos	3
Sistema GPS de localización de vehículos	1
Ortofotomapa Concejo de Oviedo	1

Comunicaciones	
De alarma	sí
Megafonía interna	sí
Vía radio	sí
Vía telefónica, centralita de llamadas	sí

De formación	
De vídeo y aula de formación teórica	sí
Máquinas variadas para formación física	sí

7.- ANTIGÜEDAD Y KILOMETRAJE DE VEHÍCULOS



Tipo Vehículo	Marca-Modelo	Matrícula	Inicio servicio	Kms. Totales		Kms./Año	Kms./Mes
				01/01/15	31/12/15		
1 Camión	Autoescala Magirus ⁽¹⁾	O-1280-J	may-76	48.300	48.485	185	15
2 Camión	Segunda Salida Mercedes ⁽¹⁾	O-6058-BF	jul-92	41.256	41.256	0	0
3 Camión	Primera Salida Atego	8044 HGC	nov-01	6.125	7.825	1700	142
4 Camión	Autoescala Iveco Magirus	2696 CCL	nov-02	39.702	42.636	2934	245
5 Camión	Segunda Salida Nissan ⁽¹⁾	9314 CKX	jul-03	5.210	5.450	240	20
6 Camión	Segunda Salida Atego	3435 FJJ	dic-07	15.400	16.669	1269	106
7 Camión	Uro Forestal	8288 GBS	mar-08	10.642	11.853	1211	101
8 Camión	Seminodrizza Mercedes	2721GLZ	jun-09	6.919	7.563	644	54
9 Camión	Brazo Vema-Man	7105 HGC	sep-11	7.346	8.810	1464	122
10 Camión	Bremach Lince Forestal	5977 HPS	may-13	3.372	5.215	1843	263
11 Camión	Multisocorro Atego	1632 HRM	jun-13	2.094	3.715	1621	270
12 Camión	Apuntalamientos	9103 HWB	mar-14	68	363	295	25
13 Camión	Seminodrizza Man	0962 HXJ	jul-14	142	965	823	69
14 Semi ligero	Furgón Mercedes	O-9618-BB	oct-94	95.168	98.567	3399	283
15 Semi ligero	Nissan Pick-Up ⁽¹⁾	0497 CBP	nov-02	77.147	78.858	1711	143
16 Semi ligero	Vehículo alta movilidad Uro	0261 GLH	mar-09	12.163	13.105	942	79
17 Semi ligero	Furgón Mercedes Multisocorro	1281GVN	may-10	14.865	16.774	1909	159
18 Semi ligero	Land Rover Forestal ⁽¹⁾	6667 HJG	mar-12	5.800	6.389	589	49
19 Semi ligero	Kia	4766 HKJ	may-12	22.367	27.986	5619	468
20 Semi ligero	Furgón Mercedes (Químicos)	1048 HVK	ene-14	525	978	453	38
21 Semi ligero	Mitsubishi	2982 HZD	oct-14	75	883	808	67
22 Semi ligero	Isuzu ⁽²⁾	2245 JBW	ene-15	15	6.693	6678	557
23 Semi ligero	Furgón Nissan	0633 CBP	nov-02	51.525	53.669	2144	179
24 Ligero	Peugeot 307	5952 FTP	sep-07	72.700	83.224	10524	877
25 Retroexcavadora		O-65367-VE	ene-89				
Totales	Núm. Veh.: 25			538.926	587.931	49.005	4.329

(1) - Presta servicio en la Agrupación de Bomberos Voluntarios de Protección Civil de Trubia

(2) - Alta en enero de 2015

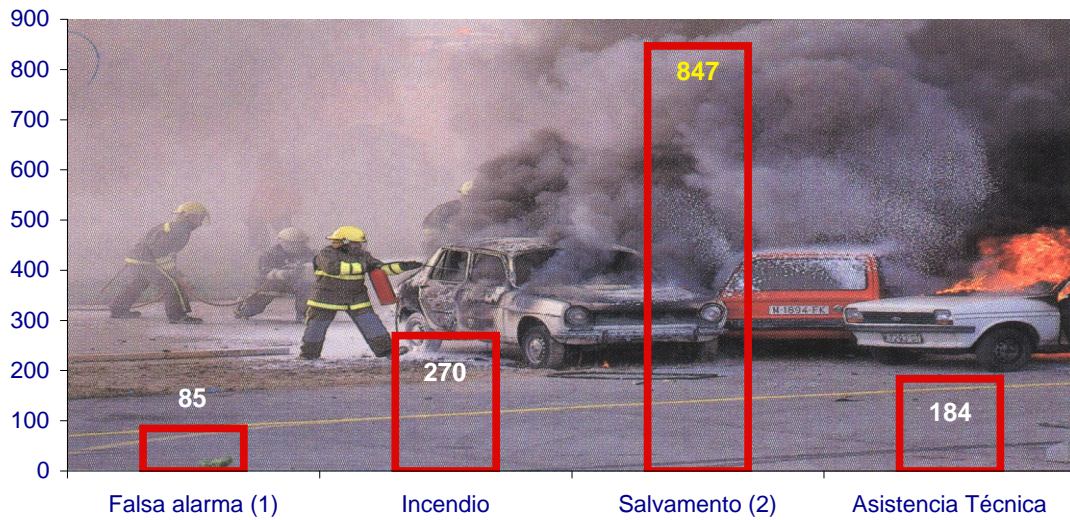
8.- SERVICIOS REALIZADOS, POR CONCEPTOS

Concepto	Falsa alarma ⁽¹⁾	Incendio	Salvamento ⁽²⁾	Asistencia Técnica
Nº de servicios	85	270	847	184
Total				1.386

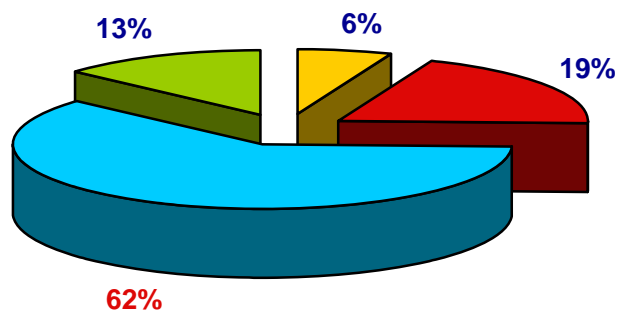
Media anual diaria del total de servicios

3,80

Total de intervenciones por servicio realizado



Porcentajes de servicios realizados



■) Falsa alarma (1)
 ■) Incendio
 ■) Salvamento (2)
 ■) Asistencia Técnica

(1).- Falsa alarma: normalmente, avisos por confusión; excepcionalmente, por mala intención.

(2).- Salvamento: referido tanto a personas como animales o bienes.

9.- CUADROS DETALLE DE INCENDIOS, SALVAMENTOS Y ASISTENCIAS TÉCNICAS

Clave	Conceptos ⁽¹⁾	Parciales detalle	Parciales grupos	Total % grupos	Percent. totales
0	Falsas alarmas			85	6%
0	Falsa alarma		85	100%	
1	INCENDIOS			270	19%
10	Sin intervención		49	18%	
11	Con intervención		221	82%	
2	SALVAMENTOS (de personas o de bienes)			847	61%
2 1	Servicios relacionados con el tráfico		83	9,8%	
201	Sin intervención		5	6%	
	20101 sin auxilio a personas, en vía pública urbana	3			
	20102 sin auxilio a personas, en carreteras	1			
	20110 con auxilio a personas, diversos	1			
	20120 con rescate de personas, diversos	1			
211	Con intervención		78	94%	
	21100 sin auxilio a personas, diversos	2			
	21101 sin auxilio a personas, en vía pública urbana: manchas de aceite, baches, restos de accidente, etc.	64			
	21103 sin auxilio a personas, en autopista	2			
	21110 con auxilio a personas, diversos	5			
	21111 con auxilio a personas, en vía pública urbana	1			
	21112 con auxilio a personas, en carreteras	1			
	21113 con auxilio a personas, en autopista	1			
	21115 con auxilio a personas, en vía férrea	1			
	21120 con rescate de personas, diversos	1			
2 2	Socorro a víctimas		3	0,4%	
212	Con intervención		3	100%	
	21200 diversos	2			
	21220 enfermos	1			
2 3	Asistencia a personas en situación de peligro		183	21,6%	
203	Sin intervención		25	14%	
	20320 rescate en ascensores	6			
	20330 suicidas	1			
	20350 rescate en montaña	1			
	20390 apertura de puertas	17			
213	Con intervención		158	86%	
	21310 atención a impedidos	4			
	21320 rescate en ascensores	32			
	21340 caídas en zanjas y pozos	1			
	21370 transporte de agua, alimentos o medicamentos	1			
	21390 apertura de puertas	120			
2 4	Atención a animales		240	28,3%	
204	Sin intervención		19	8%	
	20412 vivos, traslado	1			
	20413 vivos, neutralización	18			
214	Con intervención		221	92%	
	21410 vivos, diversos	2			
	21411 vivos, rescate	5			
	21412 vivos, traslado	80			
	21413 vivos, neutralización	134			
2 5	Agua, gas, productos peligrosos y electricidad		53	6,3%	
205	Sin intervención		6	11%	
	20511 achique	4			
	20521 neutralización de fugas y vertidos	1			
	20534 aparatos eléctricos diversos	1			
215	Con intervención		47	89%	
	21511 agua, achique	27			
	21521 gases y p. peligrosos, neutralización de fugas y vertidc	1			
	21522 gases y p. Peligrosos, neutralización	1			
	21534 electricidad, aparatos eléctricos diversos	18			

2 6	Riesgos de la naturaleza		2	0,2%
206	Sin intervención		1	
	20620	corrimiento de tierras	1	
216	Con intervención		1	
	21620	corrimiento de tierras	1	
2 7	Ruinas y hundimientos		283	33,4%
207	Sin intervención		23	8%
	20730	saneado de construcciones	7	
	20760	caída de árboles y otros	16	
217	Con intervención		260	92%
	21730	saneado de construcciones	149	
	21760	caída de árboles y otros	111	

3	ASISTENCIA TÉCNICA		184	13%
31	Inspección, control y asesoramiento		93	50,5%
	31100	revisión hidrantes	1	
	31500	visitas de verificación y asesoramiento	37	
	31600	evaluación de situaciones	55	
32	Actividades preventivas		33	17,9%
	32100	retenes de prevención sin intervención	33	
	32200	retenes de prevención con intervención	1	
	32300	selección de itinerarios	2	
33	Actividades divulgativas		1	0,5%
	33200	simulacros	1	
34	Actividades varias		57	31,0%
	34300	otras actividades	57	

TOTAL DE SERVICIOS ATENDIDOS

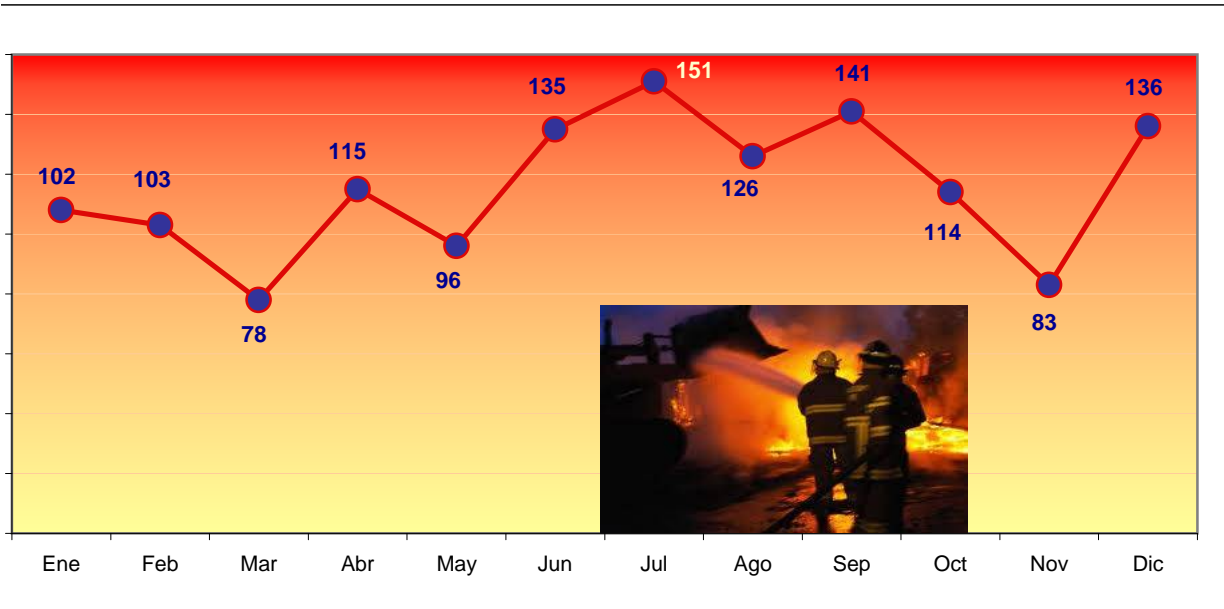
Sin int. ⁽¹⁾	Con int.	Total
213	1.173	1.386
15%	85%	100%

MEDIA DIARIA DE SERVICIOS ANUALES **3,80**

(1).- En el concepto "Sin intervención" se incluyen tanto las "Falsas alarmas" como los servicios efectivos resueltos sin necesidad de nuestra actuación directa y específica.

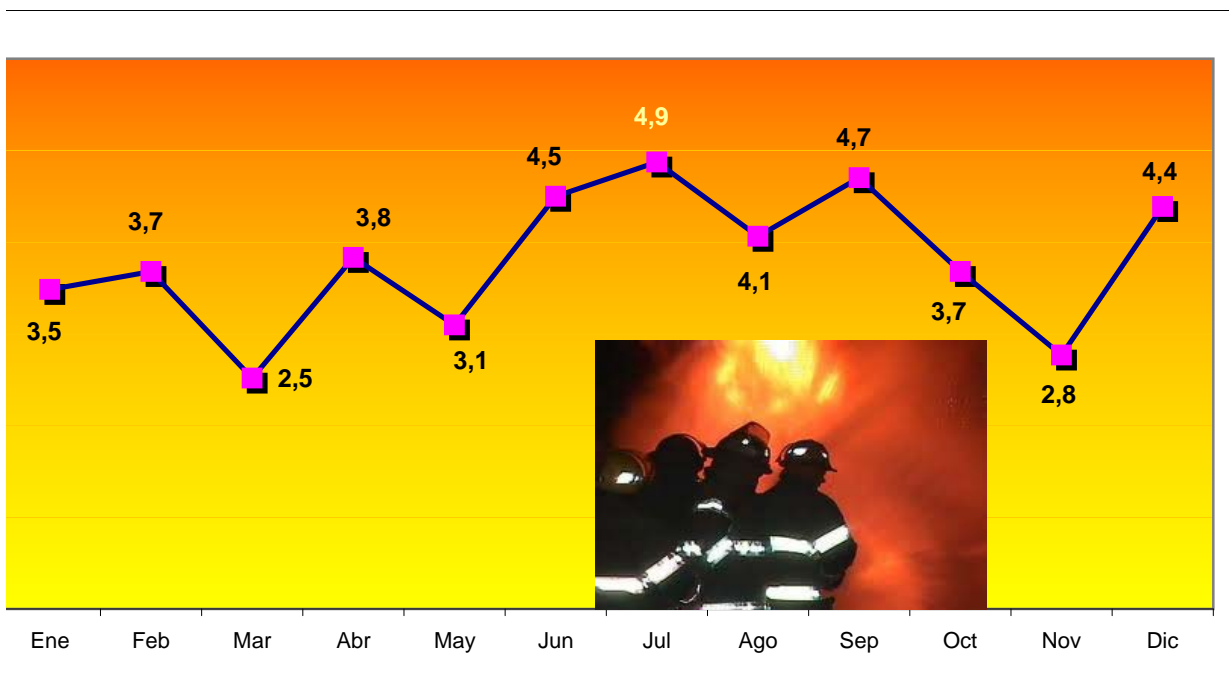
10.- SERVICIOS REALIZADOS, POR MESES

Ene	Feb	Mar	Abr	May	Jun	Jul	Ago	Sep	Oct	Nov	Dic	Total Anual
108	103	78	115	96	135	151	126	141	114	83	136	1.386



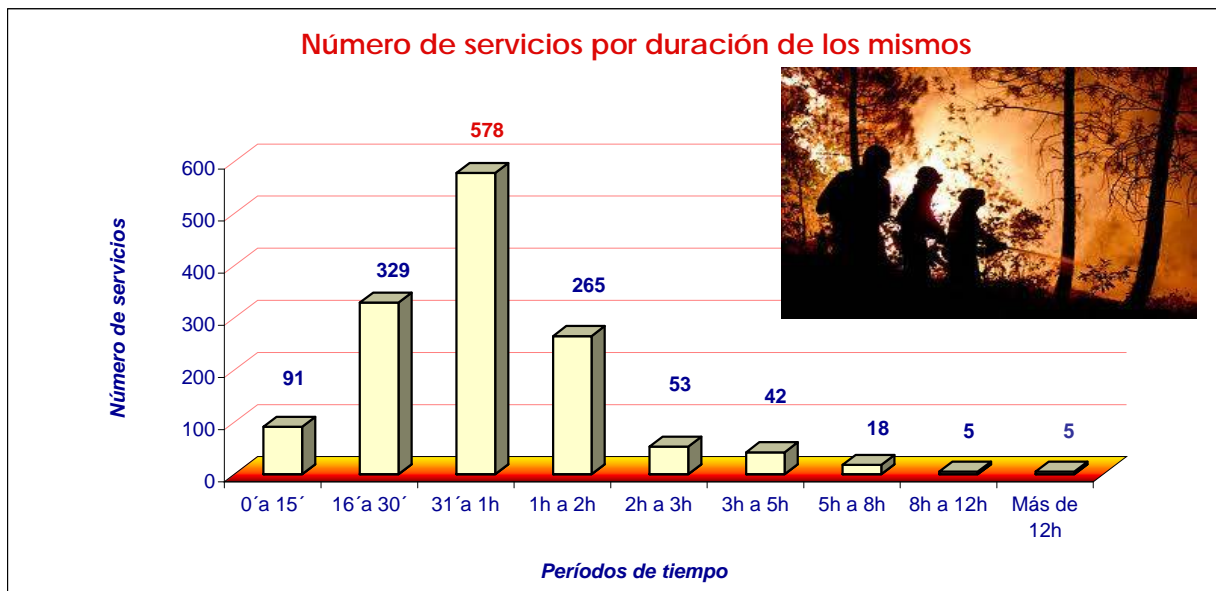
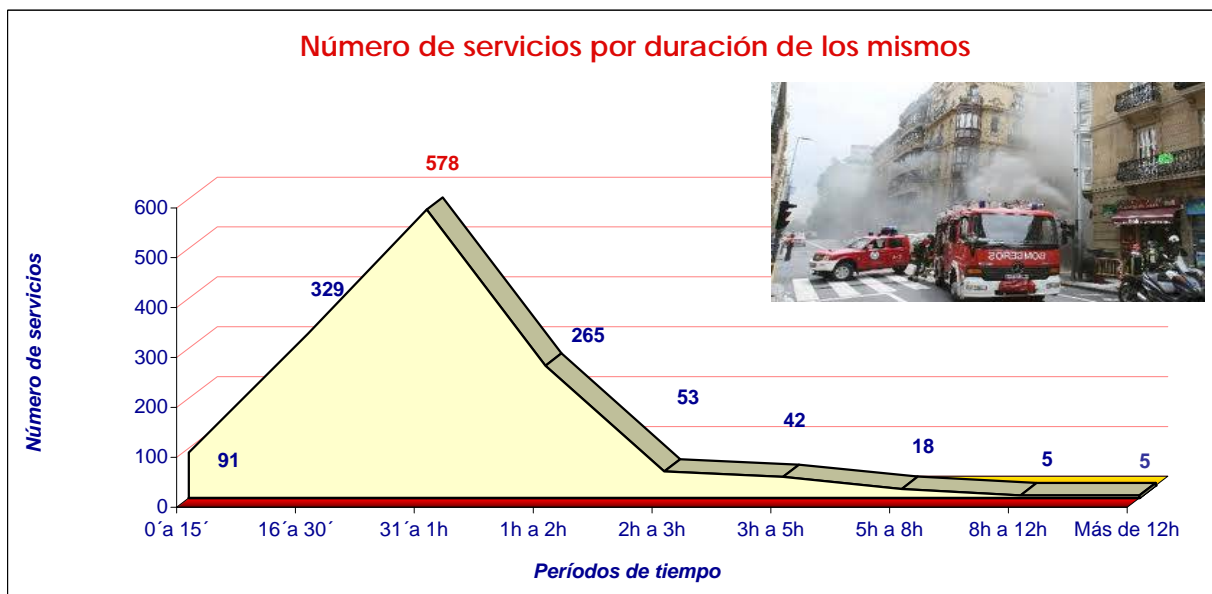
MEDIA DIARIA DE SERVICIOS POR MESES

Ene	Feb	Mar	Abr	May	Jun	Jul	Ago	Sep	Oct	Nov	Dic	Total
3,5	3,7	2,5	3,8	3,1	4,5	4,9	4,1	4,7	3,7	2,8	4,4	3,80



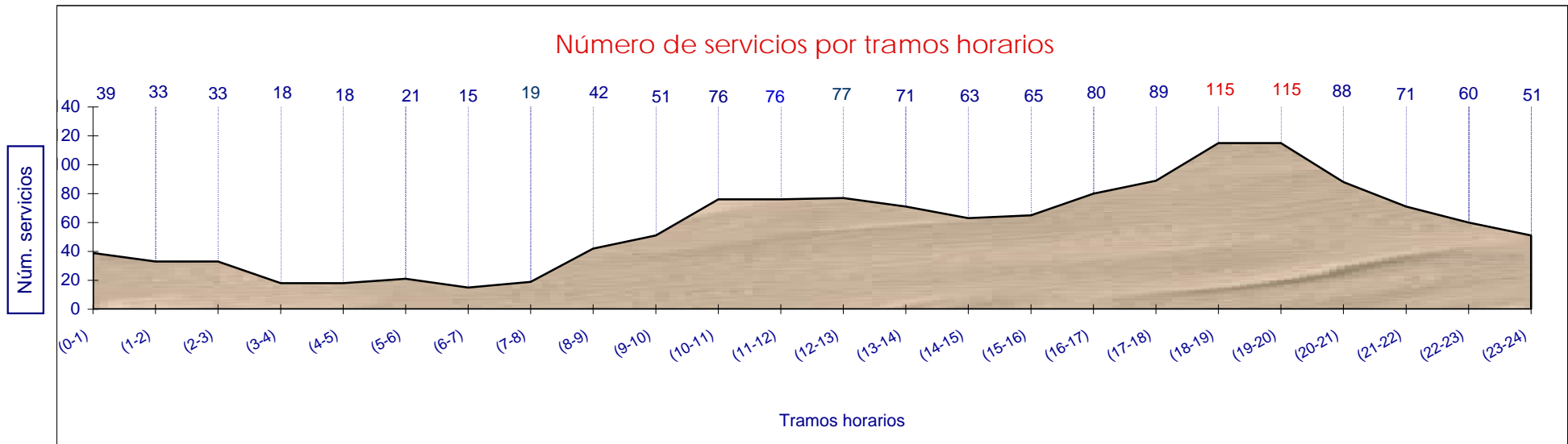
11.- TOTAL DE SERVICIOS POR TIEMPO ESTIMADO DE DURACIÓN

0'a 15'	16'a 30'	31'a 1h	1h a 2h	2h a 3h	3h a 5h	5h a 8h	8h a 12h	Más de 12h	Total
91	329	578	265	53	42	18	5	5	1.386



12.- SERVICIOS REALIZADOS POR TRAMOS HORARIOS

Tramos horarios (por horas)																								Total	
(0-1)	(1-2)	(2-3)	(3-4)	(4-5)	(5-6)	(6-7)	(7-8)	(8-9)	(9-10)	(10-11)	(11-12)	(12-13)	(13-14)	(14-15)	(15-16)	(16-17)	(17-18)	(18-19)	(19-20)	(20-21)	(21-22)	(22-23)	(23-24)		
Núm. serv.	39	33	33	18	18	21	15	19	42	51	76	76	77	71	63	65	80	89	115	115	88	71	60	51	1.386
22,15%		← Porcentaje de servicios nocturnos realizados (22,00 a 8,00 horas)										Porcentaje de servicios diurnos realizados (8,00 a 22,00 horas)										→ 77,85%			

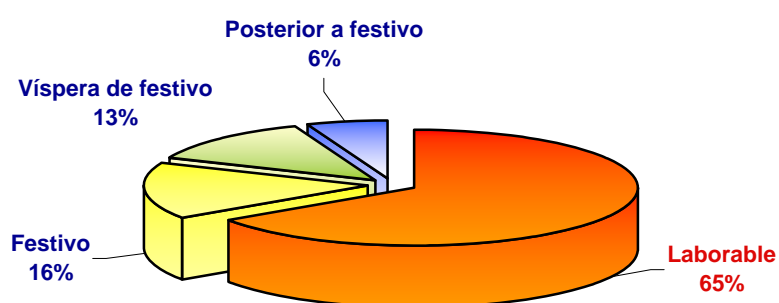


13.- SERVICIOS SEGÚN DÍA

ATENDIENDO AL TIPO DE DÍA

Tipo día	Total	%
Laborable	910	66%
Festivo	218	16%
Víspera de festivo	177	13%
Posterior a festivo	81	6%
Total	1.386	100%

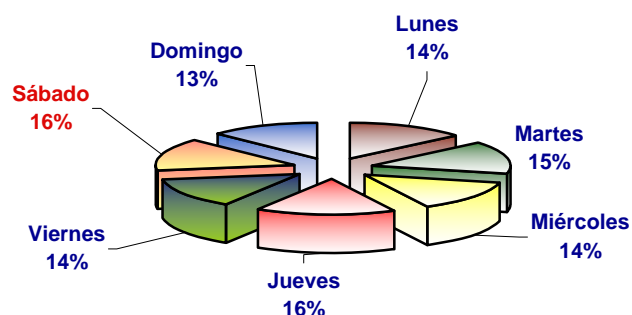
Porcentajes según el tipo de día



ATENDIENDO AL DÍA DE LA SEMANA

Tipo de día	Total	%
Lunes	192	14%
Martes	203	15%
Miércoles	195	14%
Jueves	225	16%
Viernes	191	14%
Sábado	203	15%
Domingo	177	13%
Total	1.386	100%

Porcentajes según el día de la semana



14.- CUADROS RELATIVOS A SERVICIOS POR INCENDIO

Por clase de fuego	Total	%
Clase A: materiales sólidos, con brasas	254	94,1%
Clase B: líquidos o sólidos licuables	13	4,8%
Clase C: gases	3	1,1%
Clase D: metales	1	0,4%
Total	270	100%

Por área superficie quemada	Total	%
Menor o igual que 4m ²	126	46,7%
Entre 4m ² y 10m ²	44	16,3%
Entre 10m ² y 100m ²	41	15,2%
Entre 100m ² y 1000m ²	48	17,8%
Entre 1000m ² y 5000m ²	7	2,6%
Entre 5000m ² y 10000m ²	2	0,7%
Entre 1ha y 25ha	2	0,7%
Total	270	99%

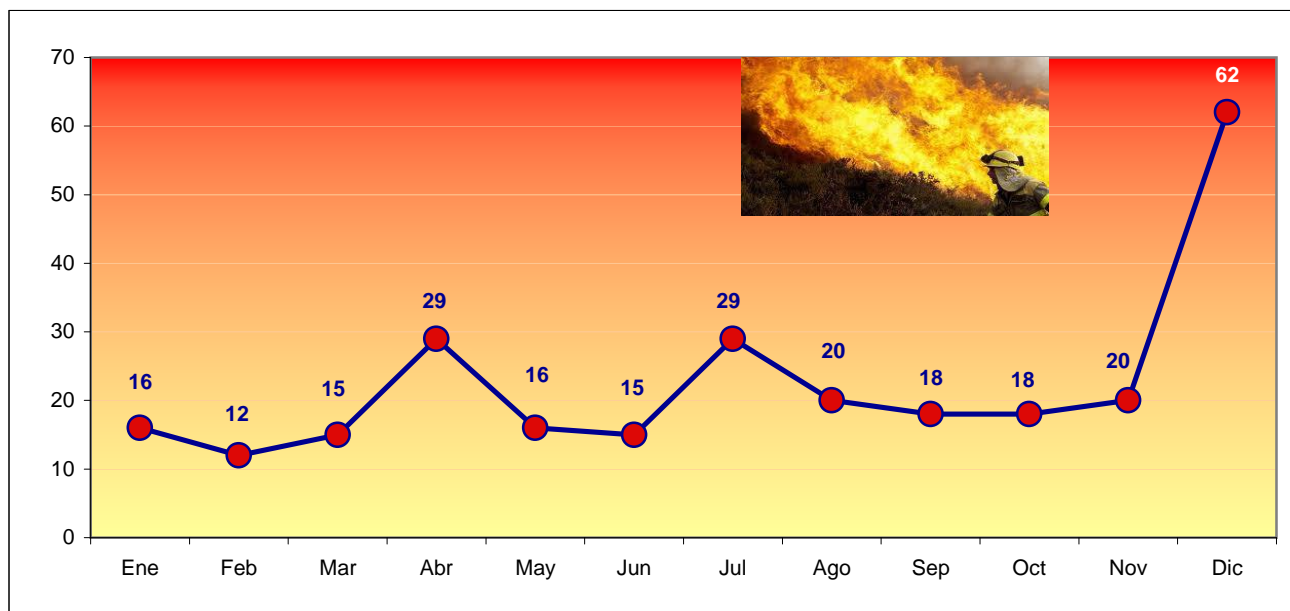
Por manifestación del incendio	Total	%
En interior de local o edificio	98	36,3%
En exterior de local o edificio	172	63,7%
Total	270	100%

Atendiendo al uso del local o lugar incendiado	Total	
Vivienda unifamiliar	27	10,0%
Edificio de vivienda de menos de 28 m de altura	69	25,6%
Bares, cafeterías y restaurantes > 150 m ² y < 500 m ² de superficie	1	0,4%
Edificios de uso comercial < 7 m. de altura y < 200 m ² de superficie	2	0,7%
Garaje y aparcamiento >150 m ² y <1000 m ² de superficie	3	1,1%
Garaje y aparcamiento >1000 m ² y <2500 m ² de superficie	1	0,4%
Garaje y aparcamiento >2500 m ²	1	0,4%
Vegetación, matorral	78	28,9%
Vegetación, arbolado	8	3,0%
Cosechas apiladas	3	1,1%
Vehículos	26	9,6%
Objetos aislados	11	4,1%
Basuras	21	7,8%
Papeleras	13	4,8%
Otros	6	2,2%
Total	270	100%

15.- INCENDIOS POR MESES

Ene	Feb	Mar	Abr	May	Jun	Jul	Ago	Sep	Oct	Nov	Dic	Total Anual
16	12	15	29	16	15	29	20	18	18	20	62	270

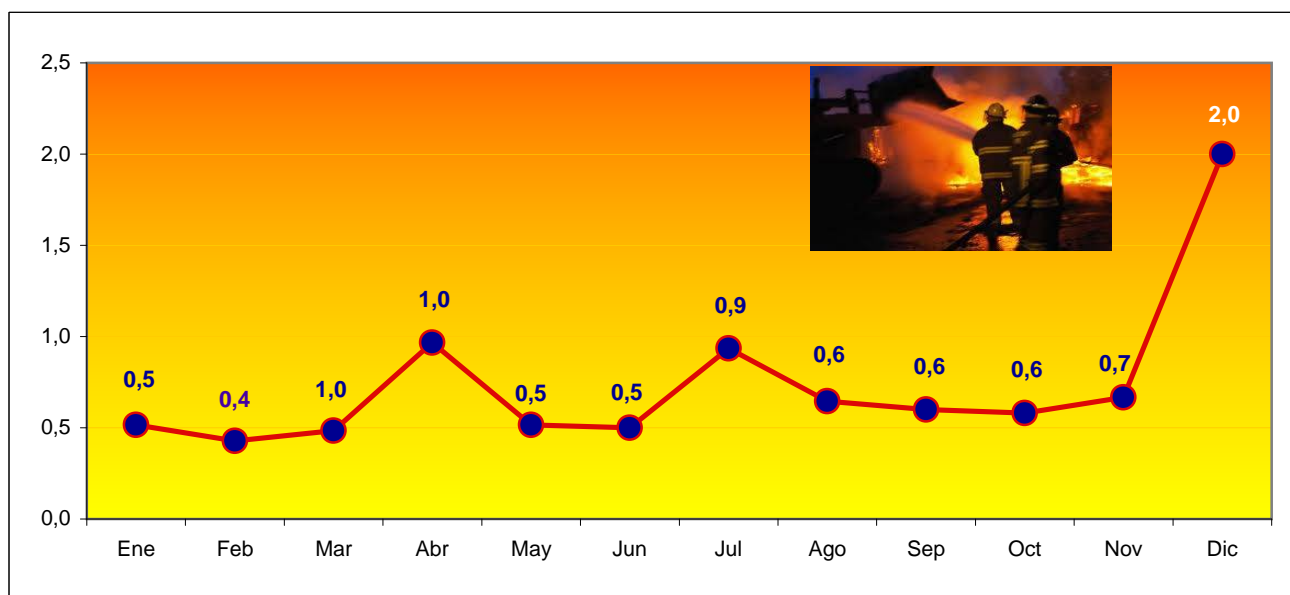
Nota: Incluidas las salidas por incendio sin intervención



MEDIA DIARIA DE INCENDIOS POR MESES

Ene	Feb	Mar	Abr	May	Jun	Jul	Ago	Sep	Oct	Nov	Dic	Total
0,5	0,4	0,5	1,0	0,5	0,5	0,9	0,6	0,6	0,6	0,7	2,0	0,74

Nota: Incluidas las salidas por incendio sin intervención



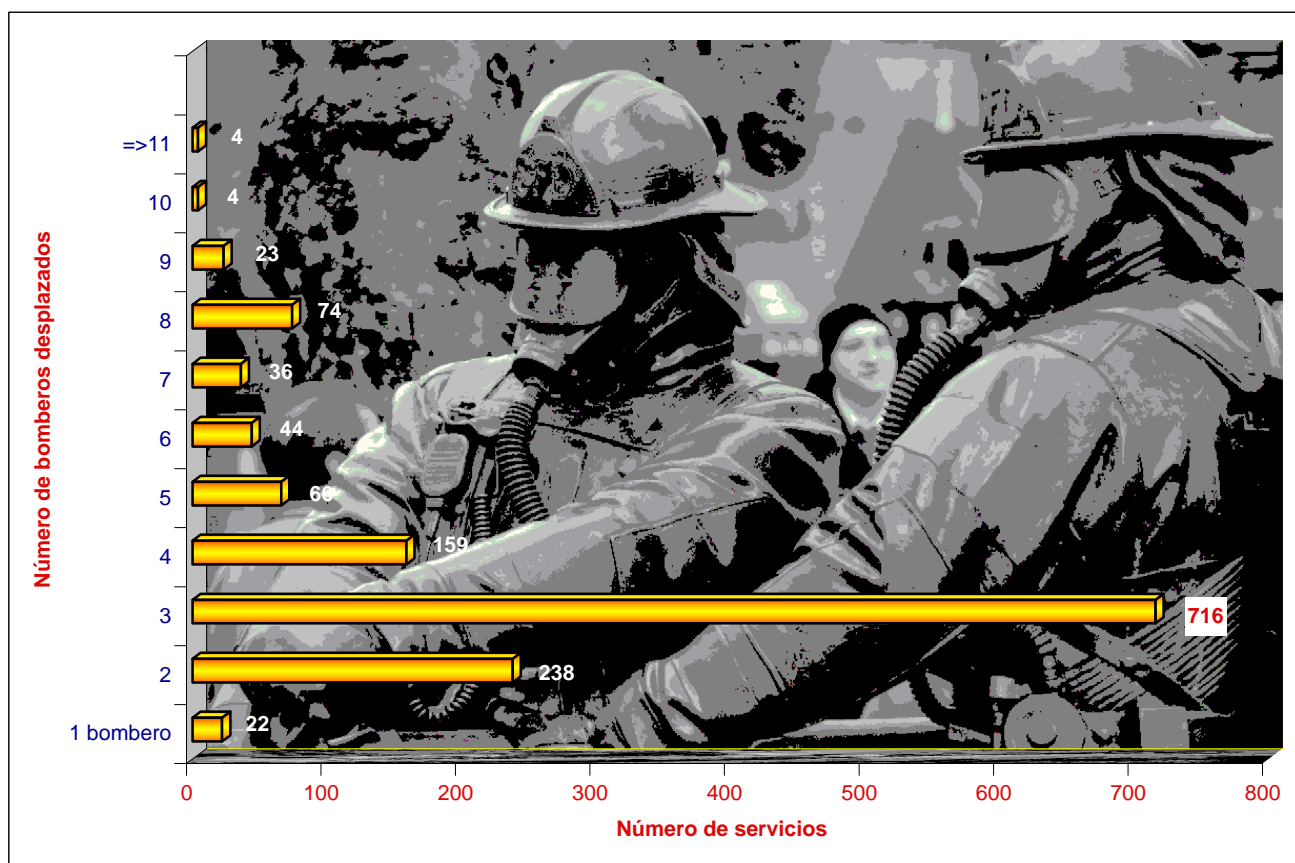
16.- MATERIAL EMPLEADO EN LOS SERVICIOS

16.- Material Empleado		
Servicios	Conceptos	Núm. veces
MATERIALES PARA EL ESTABLECIMIENTO DE LÍNEAS DE AGUA	Mangueras 25 mm Ø	60
	Mangueras 45 mm Ø	18
	Mangueras 70 mm Ø	5
	Mangueras de pronto socorro	80
	Motobomba	-
MATERIAL PORTÁTIL DE EXTINCIÓN	Extintor de 5 kgs. o menos	-
	Extintor de más de 5 kgs.	16
	Generador de espuma	-
MATERIAL PARA AGOTAMIENTO DE AGUA	Motobomba	1
	Electrobomba	3
	Turbobomba	-
	Hidro-eyector	-
MATERIALES PARA ACTUACIONES ESPECIALES	Motoventilador de humos	48
	Equipos de aire	42
	Equipos de inmersión	-
	Compresor	-
	Martillo neumático	-
	Elementos de iluminación	9
	Equipos de montaña	-
	Analizador de gases	49
	Trajes especiales	-
	Colchón de salvamento	-
MATERIALES VARIOS	Escaleras extensibles	21
	Escaleras de garfios	-
	Oxicorte	1
	Motosierra	38
	Motosierra de disco	7
	Pinzas de liberación	2
	Cizallas	11
	Separadores	1
	Cojines hinchables	-
AGENTES EXTINTORES UTILIZADOS	Agua	143
	Espuma	7
	Polvo	-
	CO ₂	-



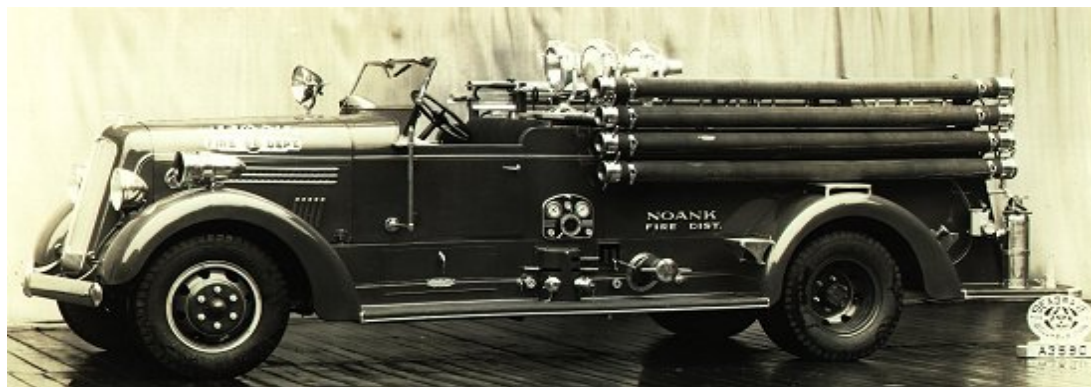
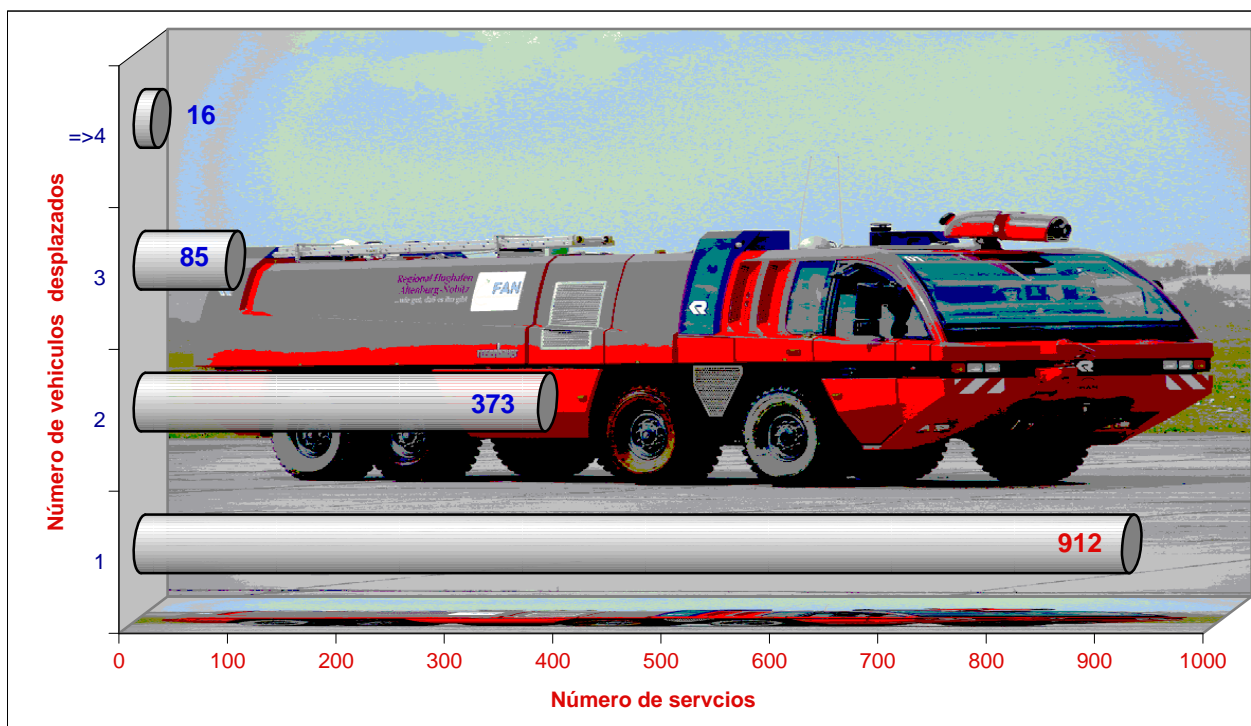
17.- PERSONAL DESPLAZADO POR INTERVENCIÓN

Personal que intervino	Ocasiones	%
1 bombero	22	1,6%
2	238	17,2%
3	716	51,7%
4	159	11,5%
5	66	4,8%
6	44	3,2%
7	36	2,6%
8	74	5,3%
9	23	1,7%
10	4	0,3%
=>11	4	0,3%
Total	1.386	100%



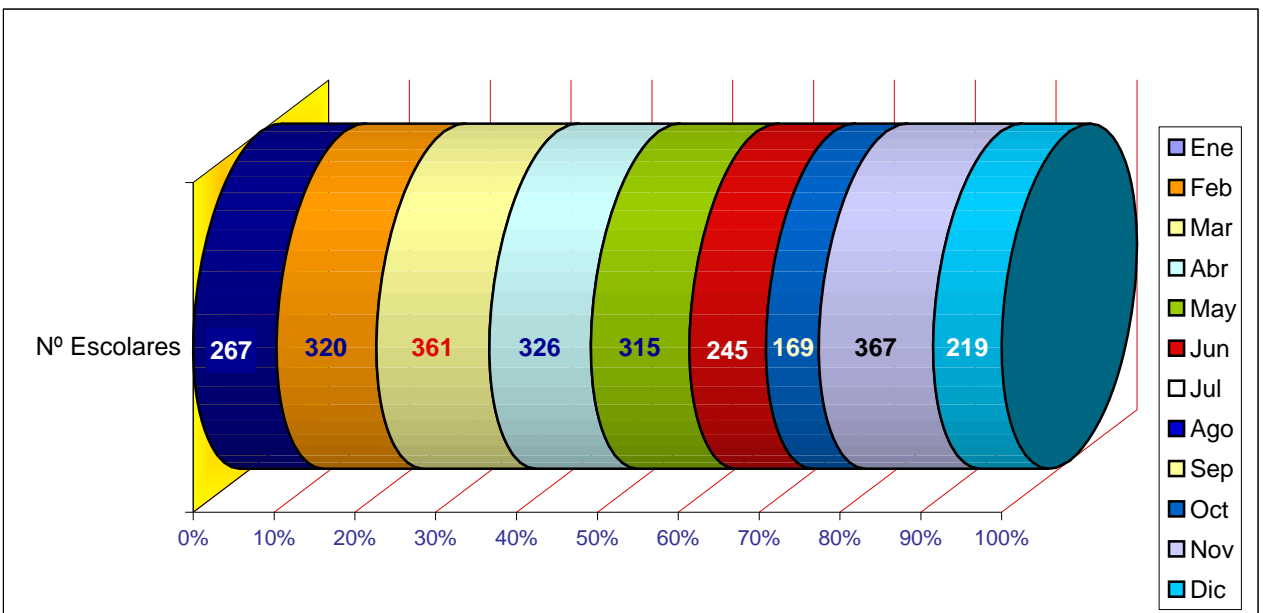
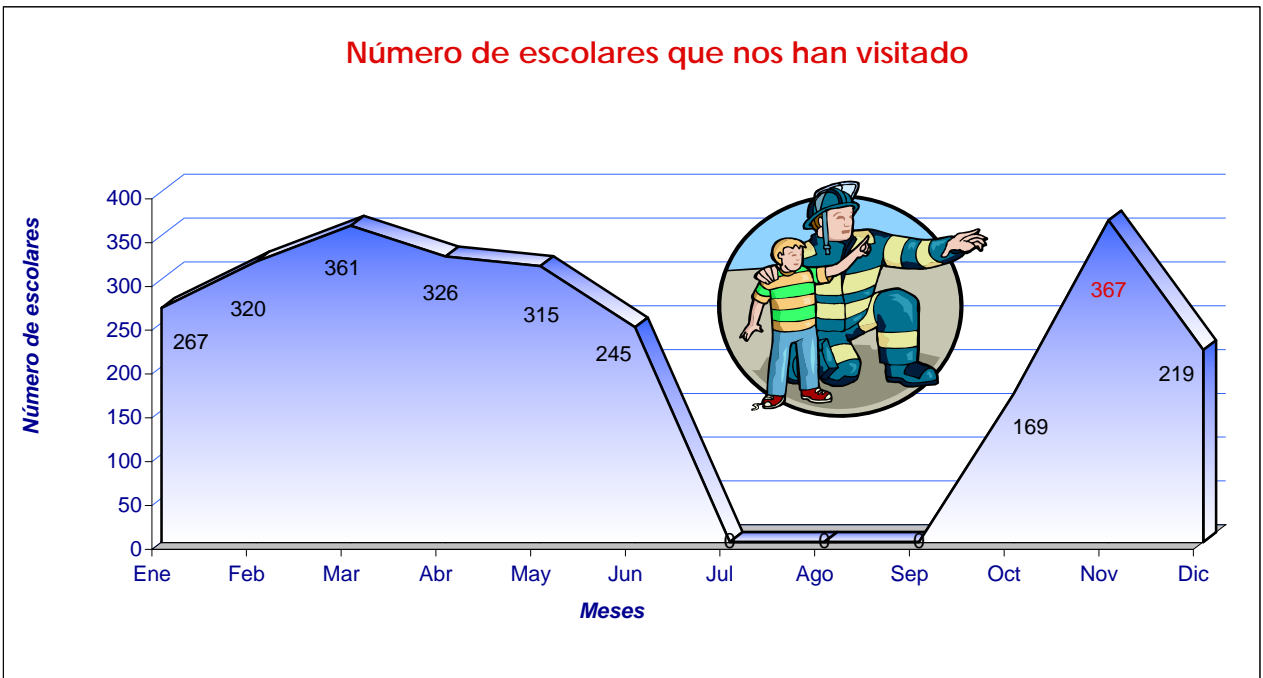
18.- VEHÍCULOS DESPLAZADOS POR INTERVENCIÓN

Vehículos desplazados para el servicio	Total	%
1	912	65,8%
2	373	26,9%
3	85	6,1%
=>4	16	1,2%
Total	1.386	100%



19.- VISITAS COLECTIVAS DE ESCOLARES

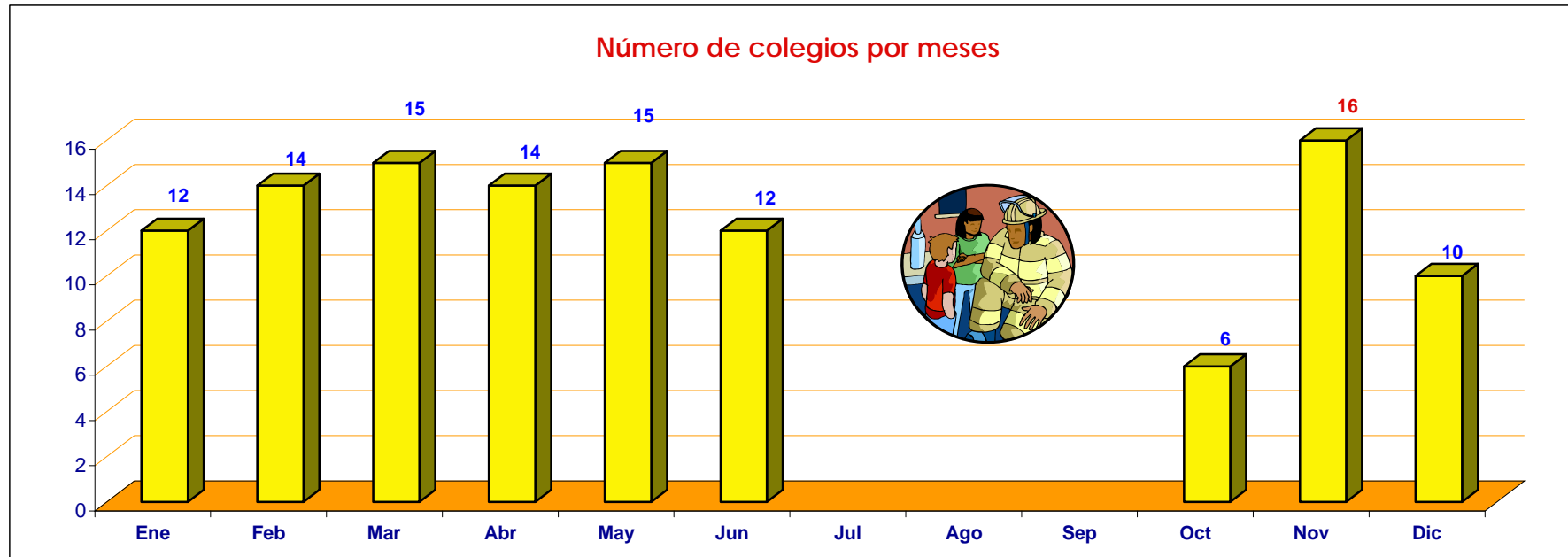
	Ene	Feb	Mar	Abr	May	Jun	Jul	Ago	Sep	Oct	Nov	Dic	Total
Nº Escolares	267	320	361	326	315	245				169	367	219	2.589



20.- VISITAS COLECTIVAS POR COLEGIOS

Meses	Ene	Feb	Mar	Abr	May	Jun	Jul	Ago	Sep	Oct	Nov	Dic	Total
-------	-----	-----	-----	-----	-----	-----	-----	-----	-----	-----	-----	-----	-------

Núm. Visitas	12	14	15	14	15	12				6	16	10	114
---------------------	----	----	----	----	----	----	--	--	--	---	----	----	-----



21.- CURSOS DE FORMACIÓN

Curso	Fecha
Cerrajería de urgencias	24, 27/02
Acoso laboral	25/02, 18/03, 15/04, 24/04, 29/04
Protección de datos	07 y 10/04, 13 y 17/04, 20 y 24/04, 05/05, 08/05
Intervenciones con la avispa asiática	04, 05, 11 y 12 de mayo
Manipulación de animales	25 a 29/05, 01 a 05/06, 08 a 12/06
Administración electrónica	25/11
Ley de transparencia	diciembre
Jornadas sobre lecciones aprendidas en accidentes ferroviarios con múltiples víctimas	04/12
Desfibriladores semiautomáticos	30/11, 01/12, 02/12, 03/12, 04/12, 09/12, 10/12, 11/12, 14/12
Mantenimiento de Equipos de Respiración Autónoma	15, 16, 17/12
Trabajo en Equipo: la transversalidad	16, 17/12



Curso sobre la avispa asiática, mayo 2015

22.- MATERIAL DE NUEVA ADQUISICIÓN

Concepto	Cantidad
- Vehículo todoterreno 4*4 Isuzu	1
- Compresor de aire, mod. Puska 1450-2-450	1
- Kit de bomba de impulsión y pértigas para nidos avispa asiática	1
- Máscaras de respiración autónoma, mod. Suprap-FPS M2-EPDM	9
- Remolque para lancha Zodiac (adquirida en 2014), mod. N-40/N-45	1
- Secador de máscaras de respiración autónoma, mod. MTS 2	1
- Trajes para intervenciones con avispa asiática	6

El traje para combatir la avispa asiática



Traje de intervención para avispa asiática

■ Características del insecto



23.- INFORMES EMITIDOS

Sobre actuaciones del Servicio	33
A Secciones varias del Ayuntamiento	648
Total	681



24.- OTRAS ACTIVIDADES

ACTOS

- Asistencia del Responsable del S.E.I.S. a los actos de despedida del Teniente Coronel de la Guardia Civil D. Miguel Rodríguez Valtuille, el 18 de febrero.
- Asistencia del Responsable del S.E.I.S. a los actos de despedida del Comandante de la Guardia Civil D. Antonio Villar Ramos, el 9 de marzo.
- Participación como escoltas de honor en la Procesión de la Soledad, el 4 de abril.
- Colaboración del Servicio en el II Plan Integral de Infancia. Programa Municipal de Primeros Auxilios Pronto Socorro, en Pola de Siero, el 2 de mayo.
- Asistencia del Responsable del S.E.I.S. a los actos del Aniversario de la Fundación del Cuerpo de la Guardia Civil, el 28 de mayo.
- Asistencia del Responsable del S.E.I.S. a los actos de toma de posesión de la nueva Corporación, el 13 de junio.
- Asistencia del Responsable del S.E.I.S. a los actos de despedida del Comisario Jefe de la Brigada de la Policía Judicial de Oviedo, D. Andrés Valverde Valdueza, el 10 de septiembre.
- Asistencia del Responsable del S.E.I.S. a la Jornada Misión Atalanta y Líbano, organizado por el Ministerio de Defensa, el día 5 de octubre.
- Asistencia del Responsable del S.E.I.S. a los actos de celebración de la festividad de la Virgen del Pilar, patrona de la Guardia Civil, el 12 de octubre.
- Asistencia del Responsable del S.E.I.S. a los actos Premios Princesa de Asturias, días 22, 23 y 24 de octubre.
- Asistencia del Responsable del S.E.I.S. a la Jornada "Defensa Nacional" sobre la adaptación permanente de las Fuerzas Armadas, celebrado el día 10 de noviembre.
- Participación de bomberos en los actos llevados a cabo en el día Mundial de las Víctimas en accidente de tráfico, el día 15 de noviembre.
- Asistencia del Responsable del S.E.I.S. a los actos de despedida de la bandera del Coronel de la Guardia Civil Ilmo. Sr. Juan Bautista Martínez Piedrafita, el 17 de noviembre.
- Asistencia del Responsable del S.E.I.S. a los actos de despedida del Coronel Jefe de la 14ª Zona de la Guardia Civil, Ilmo. Sr. Juan Bautista Martínez Piedrafita, el 19 de noviembre.
- Asistencia del Responsable del S.E.I.S. al acto celebrado por la Sociedad Económica de Amigos del País, de Avilés y Comarca, con motivo de la entrega del Galardón anual al Puerto de Avilés (Juanta de Obras del Puerto), el 20 de noviembre.

SIMULACROS

- Simulacro de rescate de electrocutado en Centro de Transformación, EDP, 23 de julio

RETENES

- Cabalgata de Reyes, 5 de enero
- Carnaval, 20 y 21 de febrero
- Retén en la fiesta de Ventanielles, 11 de junio
- Hoguera de San Juan en la Corredoria, 23 de junio
- Hoguera de San Juan en el Parque de Invierno, 23 de junio
- Retén en el rodaje de la película "El Padre Caín", en la Calle Mon, 11 de julio
- Retén en el encuentro de fútbol internacional España-Eslovaquia, 5 de septiembre
- Fiestas del Centro Asturiano, 8 de septiembre
- Retén en el Rally Princesa de Asturias, 11 de septiembre
- Retenes de San Mateo, 12, 13, 15, 16, 17, 18, 19 y 20 de septiembre
- Premios Príncipe de Asturias, 22 y 23 de octubre
- Retén Día Mundial de las Víctimas de Tráfico, 16 de noviembre



*Cabalgata de Reyes,
2015*



*Procesión de la
Soledad,
2015*

25.- COMPARATIVA ANUAL DE SERVICIOS REALIZADOS

Años	Sin intervenc.	Incendios	Salvamento	Asist. Técnica	Totales
1996	149	238	90	758	1235
1997	147	303	94	655	1199
1998	135	301	101	899	1436
1999	201	344	108	1102	1755
2000	173	373	108	962	1616
2001	134	285	91	775	1285
2002 ⁽¹⁾	70	319	719	244	1352
2003	77	352	739	189	1357
2004	80	271	794	191	1336
2005	73	279	710	205	1267
2006	82	275	845	232	1434
2007	92	287	834	175	1388
2008	100	261	855	170	1386
2009	78	283	929	156	1446
2010	111	279	816	159	1365
2011	60	230	629	146	1065
2012	50	251	628	291	1220
2013	57	205	842	334	1438
2014	67	246	907	260	1480
2015	85	270	847	184	1386

Medias	101	283	584	404	1.372
---------------	-----	-----	-----	-----	--------------

(1) .- Desde el año 2002 y atendiendo a criterios de Protección Civil, los servicios "sin intervención" se incluyen dentro de cada grupo (incendios, salvamentos y asistencias técnicas), quedando en el concepto "sin intervención" solamente las "falsas alarmas". Además, conceptos que hasta ese año se consideraban como "asistencias técnicas" ahora pasan al grupo de "salvamentos", incluyendo dentro de este término la atención tanto a personas como a bienes.

Media anual diaria del total de servicios (1996-2015)	3,76
--	-------------

